

Espace Faune de la Forêt d'Orient



Sites à découvrir / à visiter > Les sites Valeurs Parc

Entre Mesnil-St-Père et la Maison du Parc

Latitude: 48.277345

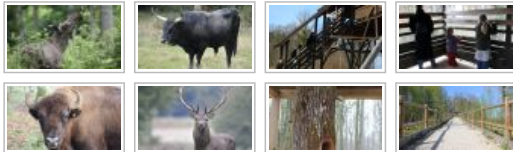
Longitude: 4.370048

Google Streetview

Presentation

U vindt op een 89ha groot schiereiland van het Lac d'Orient, gelegen tussen Mesnil-St-Pere en het Maison du Lac, een gebied waar u verschillende diersoorten kunt bewonderen die de bossen vroeger en nu bevolken.

Met enig geduld en stilte, ontdekt u, met behulp van de drie uitkijkposten die aan de rand van het gebied staan, de herten, reeën en wilde zwijnen, alsmede de tarpan (wild paard), de Auroch (oerkoe), eland en de Europese bizon. In hun natuurlijke omgeving laten de dieren zich vooral aan het einde van de dag makkelijk observeren. Idereen kent natuurlijk herten, reeën en wilde zwijnen, maar wie zijn die andere wilde dieren nou ?



de Auroch, door verschillende kruisingen van runderen herkegen, heeft z'n karakteristieke bouw behouden van de "oerkoe" zoals de prehistorische muurschilderingen in grotten zoals Lascaux of Chauvet (meer dan 35.000 jaar geleden),

de Tarpan, een paard verwant aan de Konik Polski, een graseter die voorheen de Europese vlaktes bevolkten, de Eland, die nog voorkomt in Noord-Europa en Amerika, de Europese bizon.

Het fauna gebied van het Foret d'Orient presenteert dus aan het publiek, in "semi-vrijheid", de « grazers » van vroeger en nu; en niet te vergeten ook de lokale fauna, zoals het kleine volkje uit de plassen, de vele gevleugelde bewoners die vrij in en uit kunnen vliegen, de bomen van onze bossen....Kortom een ware ark van Noa in het hart van het park.

Ons fauna park is aangepast voor slechtzienden en gemotoriseerde gehandicapten en is als zodanig herkend met het nationale "Tourisme & Handicap" label.

Bezoek het fauna gebied.

Hoe komt u bij ons ?

Het "Espace Faune" bevindt zich tussen Mesnil-St-Pere en het Maison du Parc.

Als u vanaf Mesnil St Pere komt, bevindt het zich 4 km na het dorp aan uw linkerzijde.

Als u vanaf het Maison du Parc komt bevindt het zich na 2 km aan uw rechterzijde.

Borden geven u de richting van de parkeerplaats aan.

Om de echte toegang te bereiken, moet u het pad ongeveer 300m volgen.

Enkele tips voor uw bezoek.

Wees geduldig en zo stil mogelijk. Zo kunt u de dieren, die zich vooral aan het einde van de dag gemakkelijk laten benaderen, beter zien.

Breng een verrekijker mee, indien u die niet heeft kunt u hiernaar vragen bij de balie.

Groepsreserveringen

Voor scholen en vakantiecentra die graag een heel verzorgd programma willen, kunt u bellen naar het « Centre d'etude et de pédagogie à l'environnement, Ligue de l'enseignement, op nummer +33(0) 3 25 41 28 63.

cym@aligue10.org

Voor andere groepen, of voor informatie aangaande openingstijden, contacteer dan onze Streek-VVV (Office de tourisme intercommunal) op nummer +33(0) 3 25 43 38 88 of via info@pnrfo.org

Description

Een beetje geschiedenis :

Het in 1975 opgerichte wildpark presenteerde aan het publiek in semi-vrijheid gehouden wilde hoefachtigen, die toen in beperkte schaal in onze bossen leefden : herten reeën en wilde zwijnen.

De voorzieningen verouderden en leden hevig onder een zware storm in 1999, die ook een uitkijkpost vernietigde. Hierna bood het bos minder bescherming aan de dieren die veel zichtbaarder waren geworden en, vooral ook, voldeed het park niet meer aan de vernieuwde eisen. Er waren twee oplossingen : ofwel définitieve sluiting ofwel het geheel nieuw leven inblazen.

Alles pleitte voor het behoud van de site in het concept van « park », zonder dat het een dierentuin vol exotische- en grote wilde roof-dieren zou worden. Een landelijk kader en zijn, door de bezoekers zo gewaardeerde, rust, zijn biologische belangen (bossen,weiden,wilde fauna en flora, plassen, nabijheid van een natuurlijke reserve) en vooral de buitengewone pedagogische mogelijkheden om de omgeving te leren kennen, begrijpen en te respecteren, zonder schade aan te richten.

De keuze het park als een "kijk"-park te behouden is als vanzelfsprekend genomen, door het verruimen van de verschillende belangen van het publiek en met het uitbreiden van de pédagogosche aantrekkingskracht.

In de vernieuwde omheiningen kwamen 3 nieuwe rassen samenleven met de herten, reeën en wilde zwijnen, net als vroeger maar dan wel heel erg lang geleden. De Aurochs, verkregen door verschillende kruisingen van runderen, die hun typische bouw hebben behouden. De

Tarpan, een paard verwant aan de Konic Polski, een andere graseter die de Europeese vlaktes bevolkten. En als laatste de Europese Eland, die nog voorkomt in Noord-Europa en Amerika.

De inbreng van deze dieren is vanzelfsprekend uitgevoerd volgens de heersende reglementen, met respect voor hun welzijn en hun omgeving en hun gecertificeerde herkomst. (uit dierenparken of gespecialiseerde fokkerijen)

Prices and schedules

Zonder Gids :

Volwassenen en kinderen (+ de 12 ans) : 5€

Kinderen 3-12 jaar : 3€

Kinderen onder de 3 jaar : Gratis

Tarif spécial (centre médical, institut spécialisé) : 3€

Jaarabonnement vrije visite (onbeperkt) :

Volwassenen : 15€

Kinderen 3-12 jaar : 10€

Kinderen onder de 3 jaar : Gratis

Met gids (1h30) van te voren reserveren :

Volwassenen (MINI 8 pers/MAXI 25 pers) : 5 €/personne

Scholen en recreatiegroepen (begeleider gratis vanaf 8 kinderen) : 3€/kinder

Medische centra en gespecialiseerde instellingen (begeleiding gratis vanaf 4 personen) : 4€/personne

Openingstijden:

- 20 maart-30 september behalve op vrijdags: 14h00-20h00, kassa gesloten om 19 uur.

- 21 september-6 oktober behalve op vrijdags: 14h00-22h, kassa gesloten om 21 uur.

- 7-27 oktober, zondag: 14h00-19h00.

- 28 oktober-10 november, behalve op vrijdags: 14h00-18h00.

Coordinates

Espace Faune de la Forêt d'Orient

Entre Mesnil-St-Père et la Maison du Parc

Tel 03 25 43 38 88

Fax 03 25 41 54 09

Mail info@pnrfo.org

Web www.pnr-foret-orient.fr

